



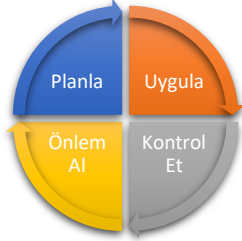
TARSUS
ÜNİVERSİTESİ

İYİLEŞTİRME EYLEM PLANI

STRATEJİ GELİŞTİRME DAİRE BAŞKANLIĞI
Aralık, 2024

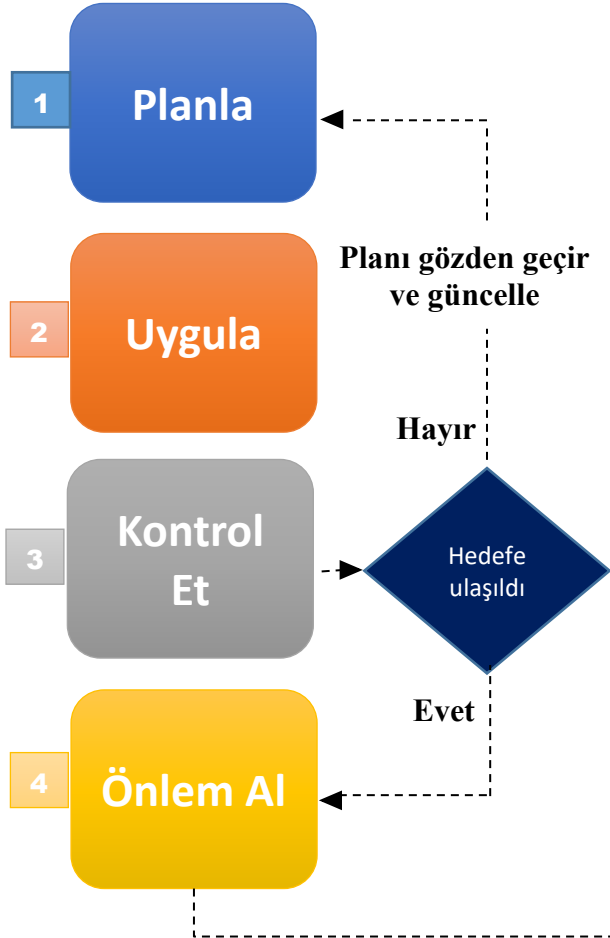
Bu Birim İyileştirme Planları için [İyileştirme Eylem Planları](#) referans alınmıştır.

Kalite Güvence Sisteminde Sürekli İyileştirme



Süreç İyileştirme

Standart gereksinimlerin ve paydaş beklentilerinin en üst düzeyde karşılanması için bir sürecin performans düzeyinin yükseltilmesidir.



İyileştirme Planı

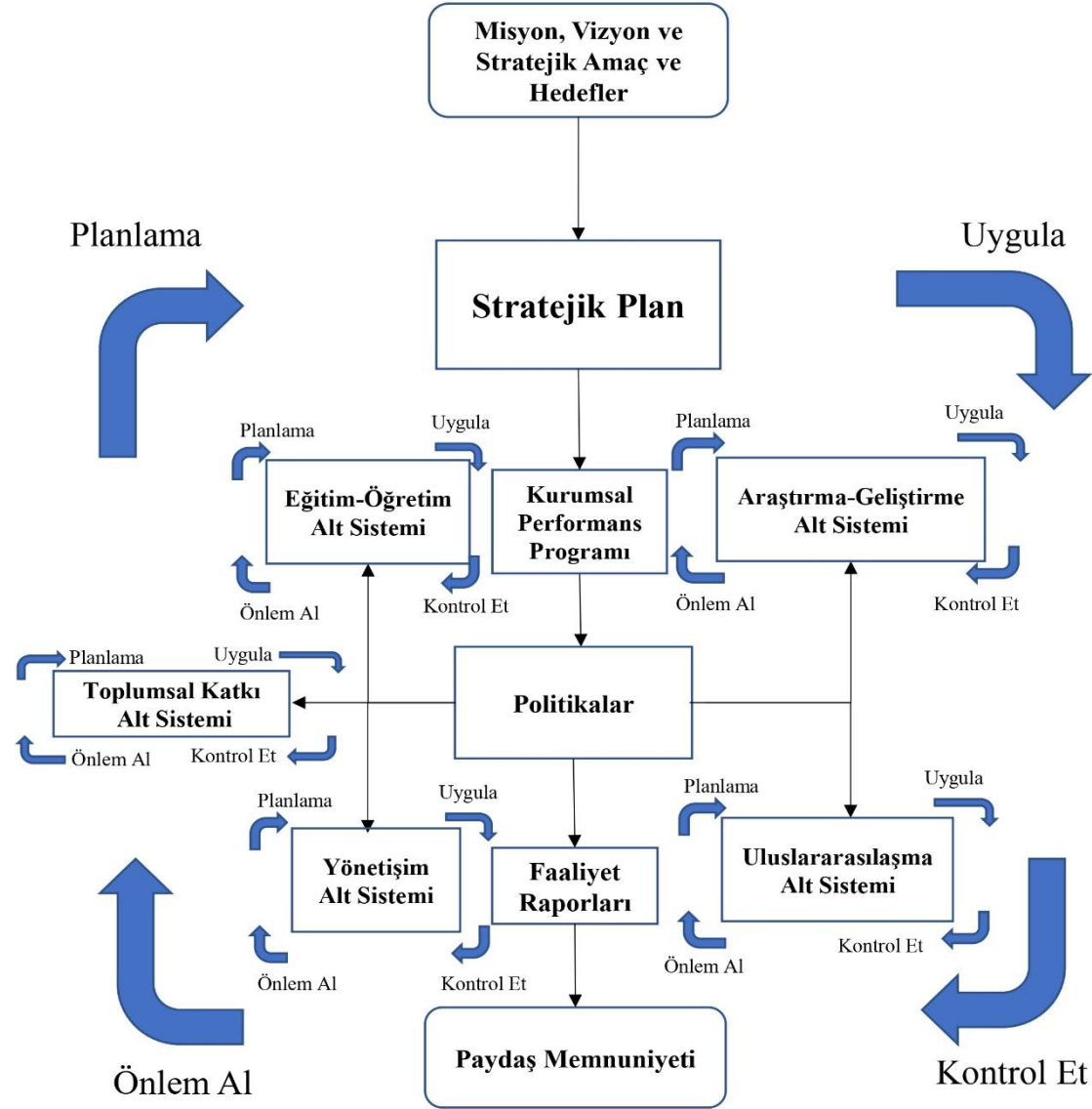
PUKÖ döngüsünde “Kontrol Et” aşamasında süreçlerin ölçüm ve değerlendirmesi yapılır. “Önlem Al” aşamasında ise yapılmış olan değerlendirmelere yönelik iyileştirme planları oluşturulur.

Sürekli iyileşen süreçler oluşturmak için iyileştirme planlarınız hazır mı?

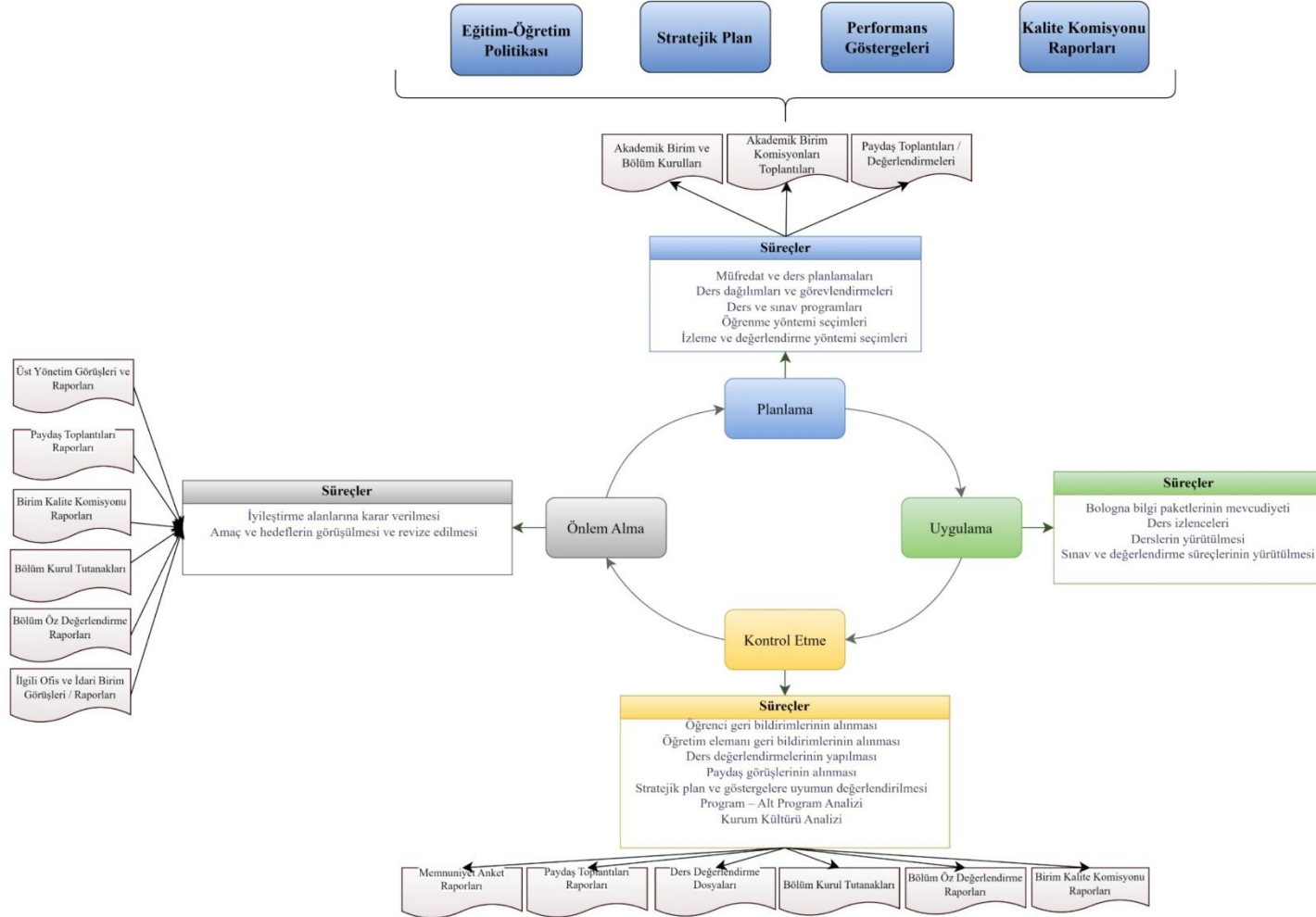
İYİLEŐTİRME DÖNGÜLERİ (PUKÖ)

- İyileőtirme döngüleri, kalite güvencesi, eğitim-öğretim, araştırma-geliőtirme ve toplumsal katkı süreçlerine yönelik olarak, üniversitemiz ilgili politikaları göz önünde bulundurularak hazırlanmış olan akışları ifade etmektedir.
- Döngüler, PUKÖ'nün her bir adımı için (planla, uygula, kontrol et, önlem al); ilgili süreçleri, süreçlerin çıktısı olan veya girdisi olan dokümanları ve adımlar arasındaki bağlantıları içermektedir.
- PUKÖ döngüleri, birimlerin; kalite komisyonları, bölüm ve birim kurulları gündemlerine rehberlik edebilme amacı taşımaktadır. Bu kurul ve komisyonlardaki gündemler ve görüşmeler, iyileőtirme döngüleri göz önünde bulundurularak tamamlanır.

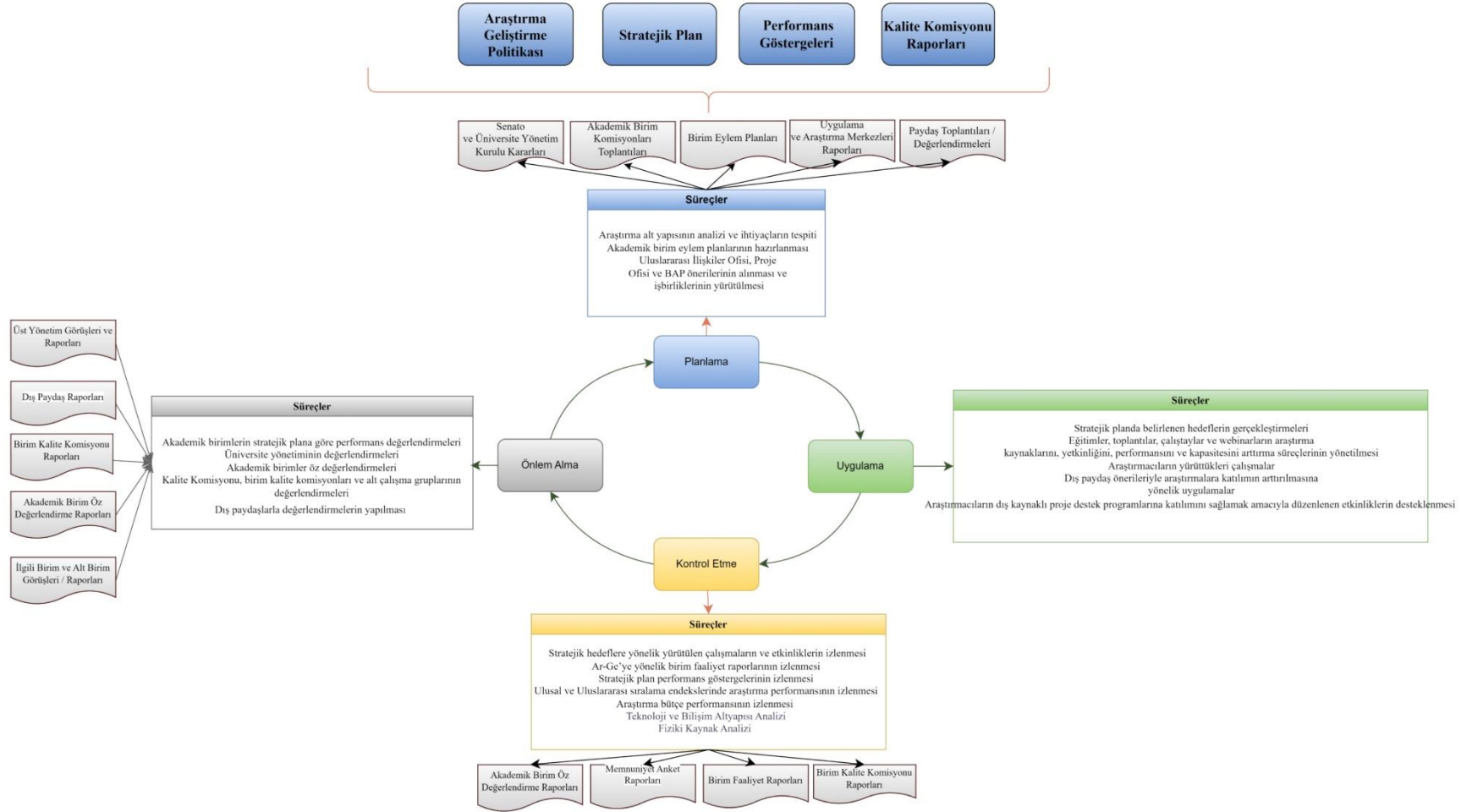
Kalite Güvencesi Sistemi İyileştirme Döngüsü



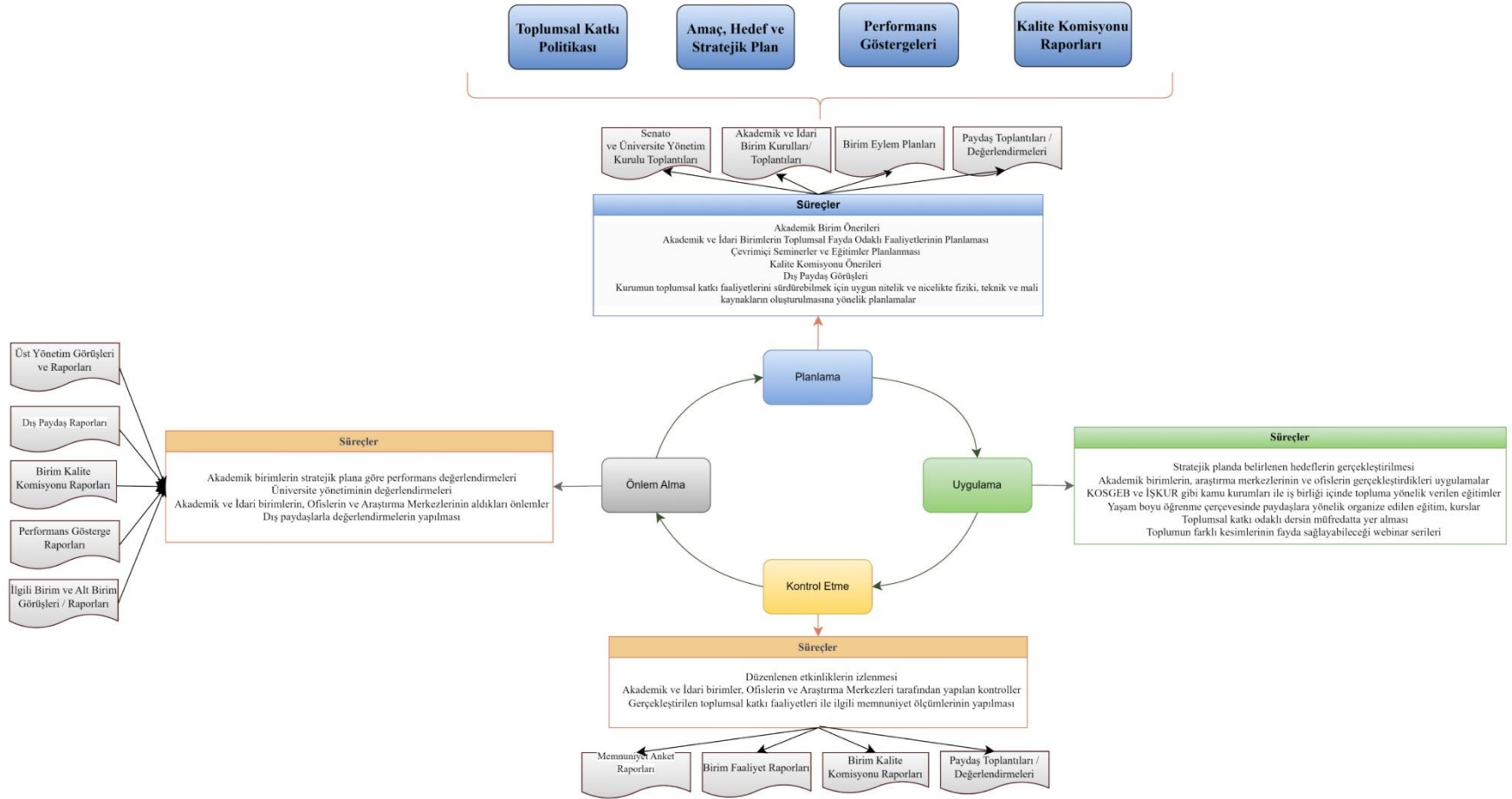
Eğitim ve Öğretim İyileştirme Döngüsü



Araştırma- Geliştirme İyileştirme Döngüsü



Toplumsal Katkı İyileştirme Döngüsü



GÜÇLÜ YÖNLER

İyileştirme Eylem Planı

No	Güçlü Yönler (GY)	Tespitler	İyileştirme Adımı
KGS-GY-2	KURUMUN 2018 YILINDA KURULMASINA RAĞMEN HIZLI BİR ŞEKİLDE 2020-2024 STRATEJİK PLANINI İÇ VE DIŞ PAYDAŞLARIN GÖRÜŞÜ DOĞRULTUSUNDA HAZIRLAMIŞ OLMASI, STRATEJİK PLANIN KURUM GENELİNDE BENİMSENMESİ VE İZLENMESİ	<ul style="list-style-type: none">➤Üniversiteler İçin Stratejik Planlama Rehberi Sürüm 1.1' de istenilen 'İlgililik, Etkililik, Etkinlik ve Sürdürülebilirlik' kapsamı açısından eksiklikler➤Gösterge gerçekleştirmelerinin plan dönemini aşan değerleri konusunda güncellemeler yapılması ve yeni planda gösterge değer belirlenmesinde daha isabetli olunması	<ul style="list-style-type: none">➤Hedef performans göstergelerinin izleme programına dahil edilmesi ve birimler bazında planlamalar yapılması ve izlenmesi (2025-2029 dönemi stratejik plan hazırlıkları ve yürürlüğe konulması çalışmalarının ardından birim bazlı hedefe katkıların belirleneceği ve izleneceği bir yapı oluşturularak dönemsel izlemeler gerçekleştirilecektir.)
KGS-GY3	KURUMUN KALİTE GÜVENCESİ, EĞİTİM-ÖĞRETİM, ARAŞTIRMA-GELİŞTİRME, TOPLUMSAL KATKI, ULUSLARARASI İLİŞKİLER VE YÖNETİM POLİTİKALARINI OLUŞTURMUŞ VE PAYLAŞMIŞ OLMASI	<ul style="list-style-type: none">➤Bu güçlü yanın sürdürülebilmesi için politikaların uygulamalara yansımalarının izlenmesi ve değişen ihtiyaçlara göre güncellenmesi➤ Politika kurulunda dış paydaş yer almaması. Dış Paydaş görüşlerinin dikkate alındığına dair yeterli kanıt olmaması	<ul style="list-style-type: none">➤Özellikle birim görev alanına etkisi önemli bulunan yönetim politikasının gerektiğinde ihtiyaçlar doğrultusunda güncellenmesi ve politikaya uygun tanımlı süreç geliştirilmesi çalışmaları yürütülecektir.➤Ar-Ge politikası çerçevesinde iç kaynakların performans esaslı dağıtımına ilişkin tanımlı süreçlerin gözden geçirilmesi katkı verilecektir. (BAP Uygulama Yönergesi değerlendirme ve gözden geçirme çalışmaları)

KGS-GY6	PAYDAŞ GERİ BİLDİRİM MEKANİZMASI OLARAK ÇOKLU YÖNTEMLERİN KULLANILMASI	<p>➤Paydaş geri bildirim mekanizmaları olarak çoklu yöntemlerin kullanılmaya devam ettiği ancak karar ve uygulamalara yansımaya kanıtlarının kısıtlı olması</p>	<p>➤2025-2029 dönemi stratejik plan hazırlıkları sırasında stratejik planın katılımcı yöntemlerle hazırlanması, iç ve dış paydaş görüşlerinin dikkate alınarak gerçekçi-gerçekleştirilebilir amaç ve hedefler içerebilmesi açısından dış paydaşlarla birlikte odak grup çalışması yapılmış olup, paydaş geri bildirimlerine ilişkin yeni – güncel mekanizmalar tanımlanarak uygulamaya konulacak, paydaş geri bildirimlerinin karar ve uygulamalara yansıtılması imkanları değerlendirilecektir.</p>
AR-GE GY1	KURUMUN TANIMLI VE YAYIMLANMIŞ BİR ARAŞTIRMA POLİTİKASININ OLMASI	<p>➤Hazırlık süreci devam eden 2025-2029 stratejik plan araştırma hedeflerinin, güncellenen araştırma politikası ile bağlantı ve kapsamının artırılması.</p>	<p>➤2025-2029 dönemi stratejik plan hazırlık çalışmasında özellikle 2. Amaç altında belirlenen performans göstergelerinin araştırma politikasını içeren göstergeler olmasına önem verilmiştir.</p>
TK-GY1	KURUMUN TANIMLI VE YAYIMLANMIŞ BİR TOPLUMSAL KATKI POLİTİKASININ OLMASI	<p>➤Gelecekte bu güçlü yanın devamı için uygulamalara yansımalarının izlenmesi, yeni hazırlanacak stratejik planla da uyumunun sağlanması</p>	<p>➤2025-2029 dönemi stratejik plan hazırlık çalışmasında 4. Amaç altında toplumsal katkı faaliyetlerine ilişkin göstergelere yer verilmiş olup izleme ve değerlendirmeleri plan doğrultusunda gerçekleştirilecektir.</p>

GELİŐMEYE AÇIK YÖNLER

İyileştirme Eylem Planı

No	Gelişmeye Açık Yönler (GA)	Tespitler	İyileştirme Adımı
KGS-GA5	ÜNİVERSİTE KALİTE KOMİSYONU İLE BİRİM KALİTE KOMİSYONLARI ARASINDAKİ EŞGÜDÜMÜN ARTTIRILMASI PAYDAŞ KATILIMINI VE ETKİSİNİ ARTTIRACAK, KURUMSAL KÜLTÜRÜ YAYGINLAŞTIRACAK İÇ KALİTE GÜVENCESİ MEKANİZMALARININ (SÜREÇLER, PUKÖ ÇEVİRİMLERİ, KALİTE ARAÇLARI, KALİTE EL KİTABI) OLUŞTURULMASI	<ul style="list-style-type: none">➤ Kalite Komisyonu toplantı tutanaklarında da stratejik plan gösterge gerçekleşme sonuçlarının detaylı değerlendirilmesi➤ Birimlerin düzenli öz-akran değerlendirmeleri yaparak ölçütler karşısındaki geliştirmeye açık yönlerini tespit etmeleri açısından, 2022 yılında YÖKAK ölçütlerine göre birim öz değerlendirmelerinin başlatıldığı ancak Birim İç Değerlendirme Raporlarında ayrıca bir sonuç bölümü ya da gelişmeye açık yönlerin değerlendirilmesi bölümleri içermediği, iyileştirilmesi konusunda henüz yol gösterici niteliği taşıması➤ Öz-Akran değerlendirmelerinde birime ve kuruma iyileştirilmesi gereken hususların tespiti ve bunları iyileştirmeye yönelik eylem planları (düzeltici-önleyici faaliyetler) ve bu eylemlerin gerçekleştirmelerinin değerlendirildiği birim kalite komisyonu ve birim paydaş danışma kurullarında tartışılması sonrası bu eylemlerin sorumlularıyla zamanlama ve performans beklentileri paylaşarak izlenmesi➤ Eylem planları takip toplantı ya da çalıştayları yapılmasıyla; sözü geçen eylemlerin gerçekleştirmelerinin sağlandığının güvence altına alınması (Ö; Önlem faaliyeti) ile Üniversite ve birim bazındaki kalite komisyonlarının PUKÖ çevrimlerin kapatılması➤ Üniversiteye ait bir Kalite El Kitabı ya da Kalite Güvencesi Rehberi olmadığı, form standardizasyonu, stratejilerin oluşması, politikaların revizyon çalışmalarının tamamlanması faaliyetleri sonrasında yapılması➤ Stratejik plan izleme süreçlerinin, kalite komisyonlarının gündemlerinde yer alması➤ Kalite güvence sistemi bünyesinde, iyileştirme döngülerinin ve rehber kitapların Kalite Koordinatörlüğü öncülüğünde hazırlanması ve komisyonlarda görüşülmesi.➤ BİDR süreçlerinin gelişmeye açık yönler çerçevesinde revize edilmesi.	<ul style="list-style-type: none">➤ Strateji Geliştirme Daire Başkanlığı Birim Kalite Komisyonu, Üniversite Kalite Komisyonunda görüşülen konulara ilişkin detayları gündemine alarak görüşülen konular ve alınan kararları toplantı tutanaklarında kayıt altına almakta ve izleme – değerlendirme süreçlerine dahil etmektedir.➤ Birim İç Değerlendirme Raporu hazırlıkları sürecinde gelişmeye açık yönlerin belirlenmesi ve rapora yansıtılması konusunda çalışmalar yürütülmektedir.

YS-GA3	ÜNİVERSİTENİN ALTYAPI (ULAŞIM, BARINMA, BESLENME, İNTERNET ERIŞİMİ İLE SOSYAL, KÜLTÜREL, SPORTİF FAALİYETLER İLE SAĞLIK HİZMETLERİ) EKSİKLİKLERİNİN GİDERİLMESİ	➤Kampüs içinde spor tesisi ve kantin yapımı sürmekte olup kaynak kısıtlılığının bu alanda gelişme hızını kısıtlaması.	➤Altyapı eksiklerinin tamamlanması yönünde 2025-2029 stratejik planı 3. Amaç altında hedef ve göstergelere yer verilmiş olup ilgili birimlerin planlama ve talepleri ile stratejik plan doğrultusunda bütçe kaynaklarına erişim için gerekli çalışmalar yürütülmekte, bütçe görüşmeleri ve taleplerin Cumhurbaşkanlığı Strateji ve Bütçe Başkanlığı ile ilgili diğer makamlara iletilmesi sırasında dikkate alınmaktadır.
YS-GA4.	AKADEMİK VE İDARI İNSAN KAYNAKLARININ TEŞVİK VE ÖDÜLENDİRİLMESİNE İLİŞKİN TANIMLI MEKANİZMALARIN GELİŞTİRİLMESİ	➤Bu geliştirmeye açık yönde tanımlı mekanizmaların birime özgü yönergelerle idari personeli de içerecek şekilde kapsamının eğitim faaliyetleri ve geliştirilmesi.	➤İdari Personel Performans Değerlendirme Yönergesi doğrultusunda başarı belgesi verilmesi uygulaması sürdürülmektedir. Ayrıca birim içi eğitim planlamaları yapılarak, belirlenen eğitim konularında yıl içi sürekli eğitim anlayışıyla çalışmalar sürdürülmekte, birim yöneticisi değerlendirmesi yapılarak ödül ve taltif uygulaması geliştirilecektir.

YS-GA5	KAMUOYUNU BİLGİLENDİRME VE YÖNLENDİRME KONULARINDA TANIMLI SÜREÇLERİN GELİŞTİRİLMESİ	<ul style="list-style-type: none">➤ Kamuoyunu bilgilendirme ve hesap verebilirlik mekanizmalarını işletildiği ancak henüz izleme ve iyileştirme çalışmalarının yeterince yapılmaması➤ Kamuoyunu bilgilendirme ve hesap verebilirlik mekanizmalarının izleme ve iyileştirme çalışmalarının artırılması	<ul style="list-style-type: none">➤ Üniversitemiz yönetim politikasında yer alan şeffaflık ilkesi ve toplumsal katkı politikamız gereği, daire başkanlığımız web sayfasının güncel tutulması sağlanmakta, güncel duyurulara site üzerinden erişim imkânı sunulmaktadır.➤ Başkanlığımız bünyesinde mevzuatı gereği düzenli olarak aylık ve yıllık hazırlanan raporlar web sitemizde şeffaf şekilde açıklanarak kamuoyuna duyurulmaktadır.➤ Belirlenen mekanizmalara ilişkin izleme ve iyileştirme süreçleri tanımlanarak çalışmalara hız verilecektir.
EĞ.ÖĞR-GA11	ENGELLİ ÖĞRENCİLERE YÖNELİK YAPILAN FAALİYETLERİN GÖRÜNÜR KILINMASINI SAĞLAYACAK BELGE VE BULGULARIN PAYLAŞILMASI	<ul style="list-style-type: none">➤ Birim iç değerlendirme raporu sonuçlarına ve alınan geri bildirimlere göre iyileştirmelerin yapılması ve duyurulması	<ul style="list-style-type: none">➤ Birimin web sayfasında Engelsiz Kütüphane ve Engelsiz Tarsus Üniversitesi erişim linkleri yer almaktadır.➤ Birim geri bildirim anket prosedürü geliştirilerek uygulamaya alınacaktır.➤ Öğrenci, akademik-idari personel ve diğer paydaş memnuniyet anketlerinde engellilere yönelik geri bildirimlerin yer alması sağlanacaktır.

AR-GE GA2-B	ARAŞTIRMA KAYNAKLARINA İLİŞKİN HEDEF VE STRATEJİLERİN GÖZDEN GEÇİRİLMESİ VE BU HEDEF VE STRATEJİLERE YÖNELİK FAALİYETLERİN PLANLANMASI	➤2025-2029 Stratejik Plan hazırlıkları sürecinde, araştırma kaynaklarını artırmaya yönelik daha etkin stratejiler geliştirilmesi	➤2025-2029 dönemi stratejik plan hazırlık sürecinde araştırma geliştirme kaynaklarının artırılması konusunda çalışmalara yer verilerek mevcut göstergelerin etkinliği önceliklendirilmiştir.
AR-GE GA8	ARAŞTIRMA KAYNAKLARININ ETKİN BİR ŞEKİLDE KULLANIMINA DÖNÜK SONUÇLARIN İZLENMESİ VE İYİLEŞTİRİLMESİ	➤Ar-Ge GA2’de detaylı şekilde açıklandığı üzere, Ar-Ge kaynaklarının etkin kullanımına yönelik izleme ve iyileştirme çalışmalarında kısıtlılık olması (EKSİKLİK)	➤Ar-Ge kaynaklarının etkin kullanımına yönelik olarak izleme faaliyetlerinin BAP Koordinatörlüğü öncülüğünde yürütülmesi konusunda yönlendirme ve bilgilendirme faaliyetleri gerçekleştirilecektir. ➤Rektörlük BAP projelerinin desteklenmesi konusunda finansal yeterliliklerin ve kaynakların artırılabilmesi adına Cumhurbaşkanlığı Strateji ve Bütçe Başkanlığı nezdinde gerekli girişimlerde bulunulacaktır.